

Terre-à-terre

Grangeneuve

Centre de conseils agricoles / Landwirtschaftliches Beratungszentrum

Route de Grangeneuve 31 – 1725 Posieux – T +41 26 305 58 00 – www.grangeneuve.ch



ETAT DE FRIBOURG
STAAT FREIBURG

Transfert du patrimoine : une étape décisive !

La thématique « Transfert du patrimoine » sera abordée lors du cours de formation continue qui se déroulera le mardi 14 février 2017 de 09h30 à 15h30 à Grangeneuve.

Ce cours s'adresse aux familles souhaitant être informées sur les aspects et enjeux principaux d'un transfert du patrimoine. Destiné autant au remettant qu'au repreneur, il permet d'identifier les éléments pertinents de cette étape, afin de la préparer au mieux.



Vous souhaitez:

- › Connaître les différentes variantes et étapes du transfert du patrimoine ainsi que les aspects humains
- › Identifier les valeurs déterminantes (actif fermier, domaine, logements, ...)
- › Prendre connaissance des différentes sources de financement
- › Réfléchir aux incidences économiques et fiscales d'un transfert du patrimoine
- › Imaginer la situation des parents après la remise

... alors ce cours est fait pour vous!

Inscrivez-vous sans plus attendre soit par téléphone au 026 305 58 00 ou par e-mail iagcca@fr.ch.

Délai d'inscription : le 13 janvier 2017.

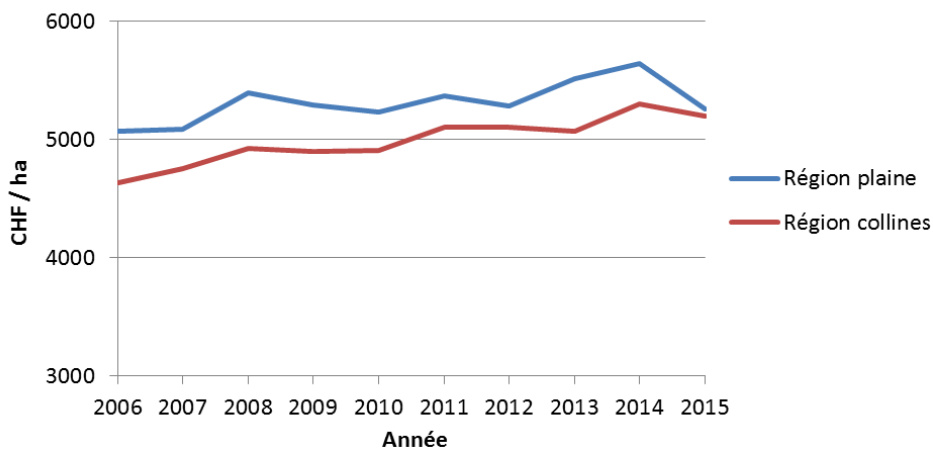
Mathias Mauroux

Statistiques comptables 2015

En se basant sur les comptabilités 2015 bouclées jusqu'au 30 juin 2016, le secteur d'Economie d'Entreprise et Comptabilité a pu établir les résultats suivants :

› En comparaison avec l'année 2014, on constate un léger recul des coûts de structure par hectare, mais ils restent tout de même supérieurs à la moyenne des 10 dernières années. Pour les régions de plaine et de colline, ce recul est surtout lié à la baisse des coûts de structure (machines et travaux par tiers, bâtiments, frais généraux) de respectivement CHF 276.- et CHF 111.-/ha. En région de montagne, la diminution importante de CHF 258.-/ha des coûts de main-d'œuvre explique cette baisse.

Coûts de structure réels, canton de Fribourg



› Les marges brutes comparables (MBC) restent stables ou se sont améliorées pour la majorité des cultures. En revanche, la pomme de terre connaît une année difficile avec la plus basse MBC de la décennie. La betterave sucrière ainsi que l'avoine accusent aussi le coup suite à une année 2014 record.

› Concernant la production laitière, la MBC par UGB a baissé d'environ CHF 200.- dans les 3 régions. En plaine, les rendements par vache en légère hausse n'ont pas suffi à compenser la baisse du prix du lait alors qu'en région de collines et de montagne, on constate une baisse de la productivité par vache.

Pour des résultats plus détaillés ou pour des informations supplémentaires, comme les revenus agricoles par région, commandez la brochure des résultats des comptabilités agricoles 2015 via l'adresse E-mail suivante : cedric.maillard@agroid.ch.

Cédric Maillard

Est-ce que je connais mes chiffres

Avez-vous des problèmes pour retrouver les informations dans votre boucllement comptable?

Notre cours (n°114) qui se déroulera sur trois soirées en février pourrait vous intéresser. Ce cours aura lieu les **jeudis 09, 16 et 23 février 2017**.

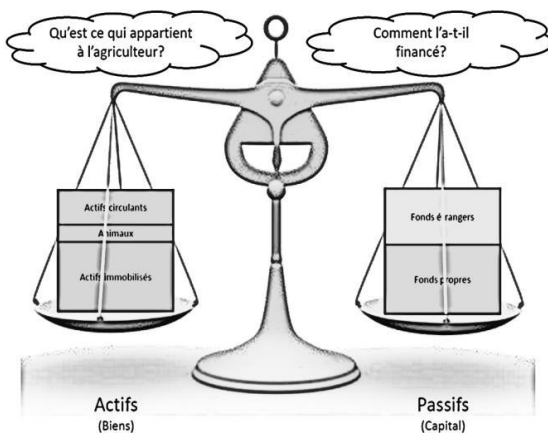
Vous souhaitez rafraichir vos notions de base de la comptabilité afin de mieux comprendre votre boucllement et pouvoir répondre aux questions suivantes :

- › Mon exploitation est-elle rentable ?
- › Mon exploitation est-elle solvable ?
- › Où se situent mes forces et faiblesses ?

Alors inscrivez-vous sans plus attendre !

Vous trouverez plus d'informations sous www.vulg-fr.ch ou par téléphone au 026 305 58 00 ; délai d'inscription, le 20 janvier 2017.

Fabien Reinhard



Votre partenaire pour la méthanisation

La coopérative Ökostrom Schweiz est une organisation interprofessionnelle regroupant des producteurs de biogaz agricole. Elle propose à ses membres diverses prestations en rapport avec le biogaz.

Il s'agit notamment de prestations dans le domaine de la gestion et de la commercialisation, de l'acquisition et de la coordination des déchets organiques et de la mise en place de l'entrée groupée sur les nouveaux marchés. De plus, Ökostrom Schweiz défend les intérêts politiques des agriculteurs producteurs d'énergie, notamment des agriculteurs producteurs de biogaz.

L'équipe d'Ökostrom Schweiz soutient ainsi les exploitants d'installations de biogaz agricole et les personnes intéressées dans le cadre de la construction, de l'exploitation et de la commercialisation. Elle organise régulièrement des cours de formation initiale et continue, ainsi que des échanges d'expériences.



Le principal objectif d'Ökostrom Schweiz est que les agriculteurs puissent jouer leur rôle et apporter une importante contribution aux buts énergétiques et climatiques de la Suisse. Mais les agriculteurs ne peuvent accomplir ces missions que si l'exploitation rentable d'une installation de biogaz est durable et garantie sur le long terme.

C'est pourquoi le but suprême de la coopérative est d'améliorer les conditions économiques des membres en générant des recettes supplémentaires et en réduisant les tâches administratives.

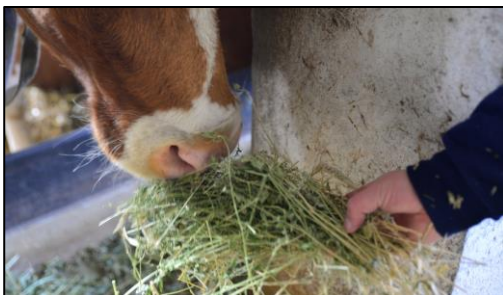
Prenez contact avec nos collaborateurs pour la Suisse romande. Yvan Roulin (TEL 079/352.72.70) & Ronan Bourse (TEL 079/913.20.43) sauront vous aiguiller pour le développement de votre projet, www.oekostromschweiz.ch.

Yvan Roulin, Ökostrom Schweiz

La luzerne dans l'alimentation : des vertus spéciales ?

Les teneurs en protéines de la luzerne tournent généralement autour de 17% dans sa forme la plus courante de brins longs déshydratés. Ce n'est déjà pas si mal, mais cela ne suffit pas pour corriger une ration déficitaire.

Il existe des versions qui montent à 23%, dépassant les concentrés équilibrés, et avec de réelles capacités à enrichir la ration. En ce qui concerne les foin de luzerne, une analyse devrait toujours être disponible, tant la qualité est variable et dépendante de la part de feuilles.



La luzerne n'est pas le seul fourrage capable d'équilibrer l'activité ruminale, mais c'en est un qui a fait ses preuves. Un brin long déshydraté peut aider une vache à produire suffisamment de salive pour maintenir un pH équilibré dans la panse. La luzerne est plus pauvre en énergie qu'un bon foin ou un ensilage d'herbe, c'est pourquoi il n'en faut quand même pas trop dans la ration.

Il y a également des minéraux, notamment le calcium ou le magnésium, mais aussi des vitamines, ou du bêta-carotène. Ce dernier est connu pour jouer un rôle sur la fécondité du bétail. La luzerne en présente des teneurs intéressantes, certes pas aussi élevées que l'herbe verte, mais qui peuvent contribuer à l'approvisionnement global. Attention par contre à la diminution des teneurs avec le temps qui passe et la lumière.

La luzerne est souvent l'objet de campagnes de publicité. Il ne faut pas oublier que c'est un des fourrages commercialisés les plus fréquents en Suisse. Il y a donc des infos de propagande. Ce qui est sûr c'est que la luzerne est un fourrage spécial, et il faut connaître ses qualités et ses défauts pour l'utiliser au mieux.

Pour aider à faire le point dans l'alimentation, nous organisons un cours de formation continue pour les éleveurs le **7 février 2017** à Grangeneuve. Le spécialiste en alimentation Benoît Rouillé de l'Institut de l'élevage en France abordera en détails ces différents aspects ; un représentant des marchands de fourrages sera également présent pour faire le point sur les produits existants sur le marché suisse.

Intéressé ? Alors, merci de vous inscrire jusqu'au 6 janvier 2017 au 026 305 58 00 ou sous iagcca@fr.ch.

Pierre Aeby

Contribution de l'OFAG pour l'équipement du pulvérisateur avec un système de rinçage interne continu

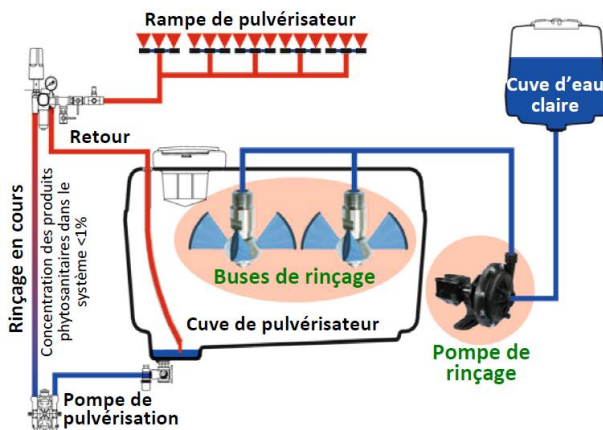
Dans le cadre des modifications de l'ordonnance sur les paiements directs (OPD) entrant en vigueur au 1er janvier 2017, l'OFAG a décidé de verser une contribution unique aux agriculteurs qui équiperont leur pulvérisateur d'un système de rinçage interne au cours des six prochaines années. Au terme de la période de promotion (2023), cette mesure deviendra une exigence PER, donc obligatoire.

Le but est d'améliorer le rinçage du pulvérisateur au champ. Ceci se fait en installant sur du matériel existant, en plus du réservoir d'eau claire déjà présent sur toutes les machines, un système de rinçage interne continu de la cuve.

Le système se compose d'une petite pompe électrique 12V et de buses rotatives à tête mobile (coût du matériel: env. Fr. 600.-). Tout est

commandé depuis le tracteur : l'eau claire du réservoir est pompée dans la cuve de pulvérisateur, tandis que l'on continue de pulvériser la bouillie résiduelle.

On obtient ainsi un solde de bouillie très diluée, de manière plus rapide et plus facile qu'avec un rinçage traditionnel, même séquentiel :



Source : agrotop

Rinçage traditionnel séquentiel	Rinçage interne continu
(3 x 30 l eau)	
Temps et eau nécessaires pour une concentration inférieure à 1% :	
20-25 minutes	5 minutes
90 litres d'eau claire	40 litres d'eau claire

La bouillie résiduelle devra être éliminée lors du lavage du pulvérisateur à la ferme, en évitant tout risque de pollution des eaux.

André Chassot

Check-up érosion

Quels peuvent être les effets de la nouvelle réglementation du 1er janvier 2017 sur l'érosion pour mon exploitation ?

Le cours de formation continue du **16 janvier 2017** donne des informations sur les mesures préventives pouvant être prises afin de conserver des rendements élevés sur le long terme.

Le cours aura lieu dès 13h30 à Jeuss. Suite à une introduction théorique, une visite de parcelle aura lieu avec Beat Mathys à Cressier, qui applique un plan de mesures depuis 2015.

Intéressé ? Alors, inscrivez-vous sans plus attendre soit par téléphone au 026 305 58 00 ou par e-mail iagcca@fr.ch; délai d'inscription, 23 décembre 2016.

Clément Levasseur



Cours « entretien et valorisation des haies



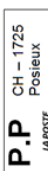
En collaboration avec le bureau Natura Consultus et le Service des forêts et de la faune, Grangeneuve a mis en place un cours de formation continue sur l'entretien et la valorisation des haies. Ce cours d'une journée vous permettra d'acquérir les connaissances nécessaires pour entretenir de manière adaptée les haies, éléments structurants du paysage et composantes des surfaces de promotion de la biodiversité.

Le cours francophone aura lieu le **jeudi 9 février 2017** dans la région de Léchelles-Montagny.

Pour obtenir des informations supplémentaires et pour vous inscrire, appelez le 026 305 58 00 ; Attention, **déla**

Léonie Bongard

Grangeneuve, Institut agricole de l'Etat de Fribourg
Route de Grangeneuve 31, 1725 Posieux



A ne pas manquer !

- > 16.01.2017 : **Check-up érosion**, Jeuss
- > 25.01.2017 : **Journée porcine 2017**, Grangeneuve
- > 27.01.2017 : **Journée vaches allaitantes**, Grangeneuve
- > 02.02.2017 : **La gestion des boiteries en élevage laitier**, Grangeneuve
- > 07.02.2017 : **La luzerne et ses vertus**, Grangeneuve
- > 09.02.2017 : **Entretien et valorisation des haies**, Léchelles-Montagny
- > 09, 16 & 23.02.2017: **Comment lire sa comptabilité ?** Grangeneuve
- > 13, 15 & 21.02.2017: **GELAN – recensement de printemps**, Grangeneuve
- > 14.02.2017: **Transfert du patrimoine : une étape décisive**, Grangeneuve
- > 16.02.2017: **Soigner ma présence sur internet**, Grangeneuve
- > 23.02.2017 : **Vente d'eaux-de-vie et de liqueurs**, Grangeneuve

Toutes nos actualités sur www.vulg-fr.ch!