

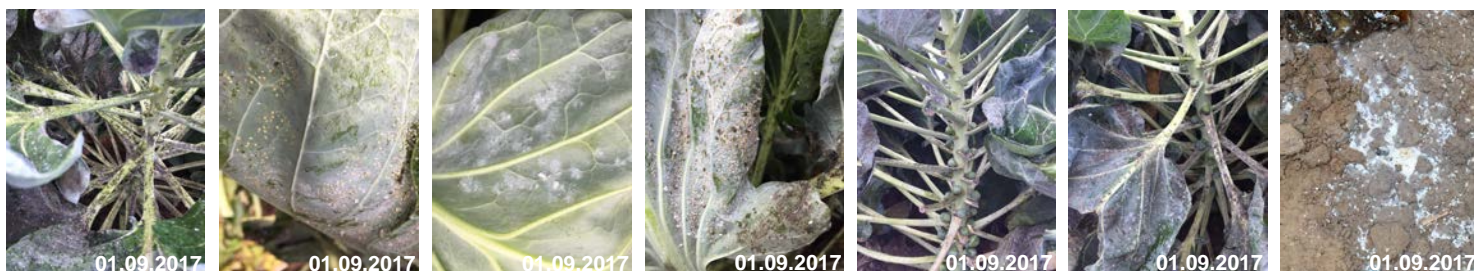
Mouche blanche dans les crucifères

Ute Vogler¹, Cornelia Sauer¹, Martin Keller², Lutz Collet³

¹Agroscope, CH-8820 Wädenswil; www.agroscope.ch

²Beratungsring Gemüse, CH-3232 Ins; www.beratungsring.ch

³Institut agricole de l'Etat de Fribourg, CH-1725 Posieux; www.grangeneuve.ch



La mouche blanche *Aleyrodes proletella* (Hémiptère: Aleyrodidae) a comme hôte principal les crucifères. En cultures maraîchères, les principaux légumes attaqués sont les choux de Bruxelles, les choux fleurs, les choux feuilles, les choux plumes, les brocolis et les flowers sprouts (Kalettes).

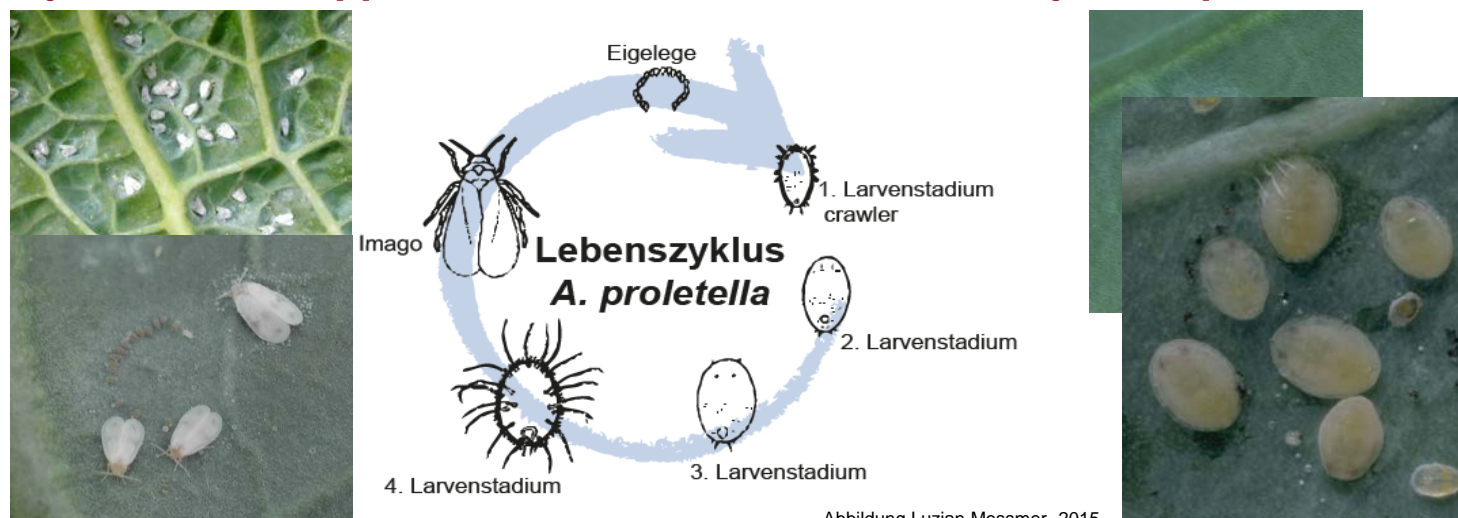
Biologie de la mouche blanche *Aleyrodes proletella*

- Hibernation comme mouche blanche adulte sur les plantes hôtes
- Ponte des oeufs à partir de 10°C
- La durée du développement est dépendante de la température
- Plusieurs générations par année

Situation d'attaque de 2017

- Infestation massive des choux principalement dans les Région BE-, FR-Seeland
- Changements dans la distribution des autorisations spéciales
- Croissance exponentielle de la population durant l'été
- Pas de mesures disponibles pour les interventions tardives

Cycle de développement de la mouche blanche *Aleyrodes proletella*



- **Ne pas jeter les déchets de transformation des légumes sur les champs sans avoir effectué un traitement préalable!**
- **Ne pas semer de crucifères comme couverture des champs durant l'hiver! Effectuer un travail du sol dans les plus brefs délais après la récolte!**
- **Pas de mises en place de plantes hôtes à côté des surfaces infestées!**
- **Contrôle régulier des cultures!**
- **Mesures phytosanitaires adaptées et utilisation des produits phytosanitaires conformément à leurs caractéristiques!**

